

Interreg Caraïbes



UNION
EUROPÉENNE

INTERAMERICAS GATE



Emploi
& Innovation

Fonds européen de développement régional



INTERAMERICAS
gate

CONNECTING PORT DATA

PRESSE KIT february 24, 2022

Project partners



INTERAMERICAS GATE, SHARING DATA, A CHALLENGE FOR THE PORTS OF THE GREATER CARIBBEAN

INTERAMERICAS GATE, the economic observatory announced in 2021 has now been launched. It brings together the Grand Port Maritime of Guiana, the Grand Port Maritime of Guadeloupe, the Grand Port Maritime of Martinique, Galisbay Port in Saint-Martin and the Caribbean Maritime University (through its Center for Digital Innovation and Advanced Manufacturing).

This grouping is developing a tool for inter-port cooperation, a unique and secure platform for sharing port data in the Greater Caribbean.

As Philippe Lemoine, CEO (Port Authority of French Guiana) said, "The Interamericas Gate observatory represents a major challenge for port efficiency in our regions. It will enable us to compare and analyze port activity and data. A real inter-port collaboration approach at the service of the development of intra-regional exchanges."

The development of the web tool specialized in port data continues

The digital tool is currently under construction and testing. Eventually, it will be composed of a connected platform for data centralization:

- **Port traffic:** Data on tonnage, number of passengers and volume of containers loaded or stored.
- **Shipping lines:** Sharing of lines and routes.
- **Environment:** Monitoring air quality, water quality, ship emissions, biodiversity, coral status, monitoring sargassum seaweed.
- **Climate:** Monitoring water level / coastline, water temperature, monitoring cyclonic trajectories.
- **Economy:** Investments, socio-economic impact.
- **Port technical data** - Description of the infrastructures and equipment / tools: length of quay, surface of open land, number of berths, draught, number and type of tools, International Ship and Port Facility Security (ISPS).
- **Operational KPIs** - Terminal indicators: Dwell time in/out, dock productivity, truck transit time
- **Regulatory monitoring:** Safety, security, health, environment

"This web-based tool, connected to a geographic information system (GIS), will allow dynamic data visualization. It will help the port industry to take advantage of smart technologies. In fact, we are getting equipped with a powerful data system to serve the efficiency of maritime transport", as stated by Jean-Pierre Chalus, CEO (Port Authority of Guadeloupe).

Initially, the tool developed is accessible to the 5 partners. Public data from other ports in the Greater Caribbean will be implemented on the platform to enrich those of the current partners. Thereafter, several levels of reading will be defined: public information open to all and detailed information and data exploration reserved for members.

A progressive opening of the observatory to other partners

While the Interamericas Gate project was initiated by the collaboration of 5 partners, the goal in 2 years is to integrate other organizations, including:

- Ports in the Caribbean, Latin and Central America by developing conventions already in place with the members of the Antilles-Guiana Interport Coordination Council (CCIAG).
- PMAC, AAPH, ACS, CSA, COCATRAM, ECLAC ports
- Ports in Latin America: Trinidad, Colombia, etc.

Interamericas Gate aims to increase its reach by constituting a true Caribbean port network to:

- Improve mutual knowledge of the ports of the Greater Caribbean,
- Facilitate exchanges to build responses to common issues,
- Promote the development of commercial and economic exchanges between territories in the region.

"In the long term, the interport economic observatory will have its own dynamics and fundamentals while continuing to communicate with the rest of the world. It is a common ambition that has motivated the development of Interamericas Gate: sharing our knowledge and then structuring our offer to open up with relevance and knowledge of the world", according to Jean-Rémy Villageois, Chairman of the Board (Grand Port Maritime of Martinique). An ambitious development for our territories.

Stages of the project



Screenshots of the platform and the different modules

The platform

A website in both English and French

Home Page:

- Overview of the modules
- Presentation of the members
- News feed (centralizing members' news)
- Link to downloadable documentation on member ports

Accueil Modules Membres Actualités Carte

Rechercher Français

Trafic Données techniques portuaires Services Maritimes TOUS LES MODULES

Explorez, découvrez et contribuez à une base de données statistique unique du trafic import-export et des escales des plus grands ports maritimes des Caraïbes

Ouvrir module En savoir plus >

Membres Interamericas Gate

Grand Port Maritime de Guyane Grand Port Maritime de Guadeloupe Grand Port Maritime de Martinique Port de Saint Martin Université Maritime des Caraïbes

Actualités

News

Le Rapport d'activité du GPM-Guyane

une année si particulière... Malgré un contexte sanitaire difficile, le Grand Port Maritime de la Guyane a assumé ses responsabilités pour maintenir ses activités commerciales grâce à l'engagement de toute la communauté portuaire qui est restée pleinement opérationnelle et totalement mobilisée... Nous vous invitons à cliquer sur le lien pour feuilleter les pages de cette édition [...]

En savoir plus >

News

Grues portuaires : maintien de l'activité portuaire

Lors des opérations de débarquement des grues destinées à équiper le port de Dégrad-des-cannes, un accident s'est produit le 24 juin dernier, entraînant la chute de la partie haute de l'une des grues et provoquant des dégâts matériels. Les différentes opérations menées depuis sur le port ont permis de maîtriser la situation. Le 28 juin, le [...]

En savoir plus >

News

Horaires d'ouverture du GPM-Guyane

La Direction du GPM-Guyane informe l'ensemble des usagers portuaires et la clientèle de ses horaires habituels d'ouverture : Services administratifs : Lundi au vendredi de 7h à 14h Régie : 7h -13h Poste de contrôle Lundi au vendredi de 7h à 17h Samedi de 7h à 11h Permanence sécurité H24 7J/7 Capitainerie : Lundi au vendredi de 6h15 à 19h30 Samedi de 7h30 à 12h30 En dehors, astreinte [...]

En savoir plus >

Documents

Rapport annuel
added by Grand Port Maritime de Guyane 2020

Tarifs
added by Grand Port Maritime de Guyane 2020

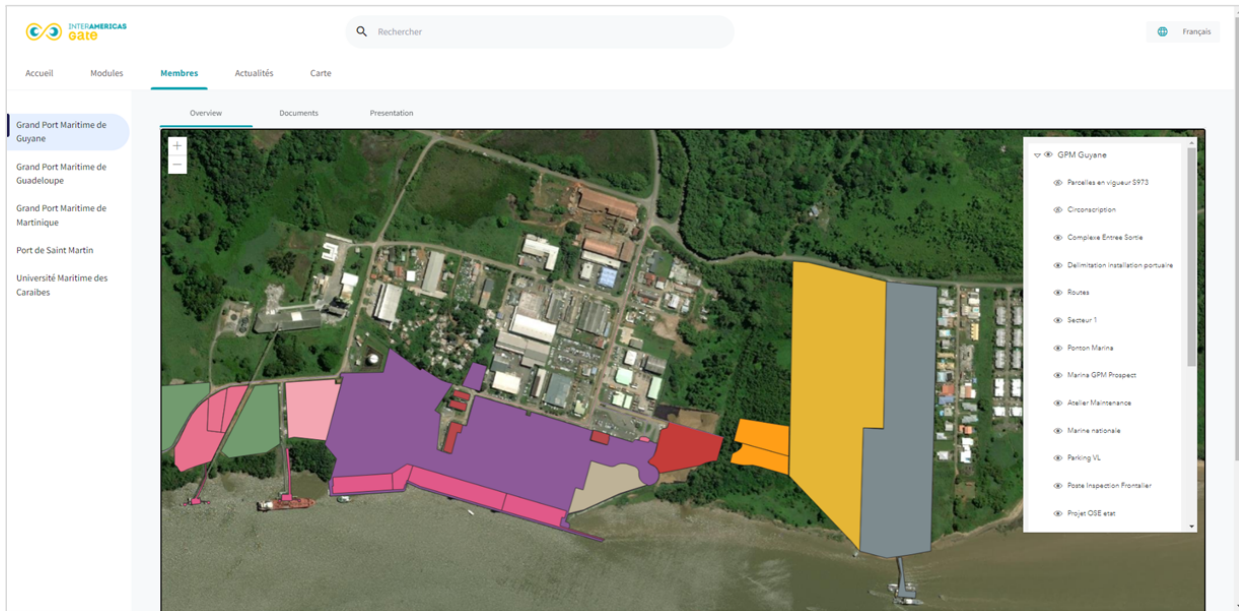
Statistiques
added by Grand Port Maritime de Guyane 2020

Mentions Légales Politique de confidentialité 2022 All right reserved

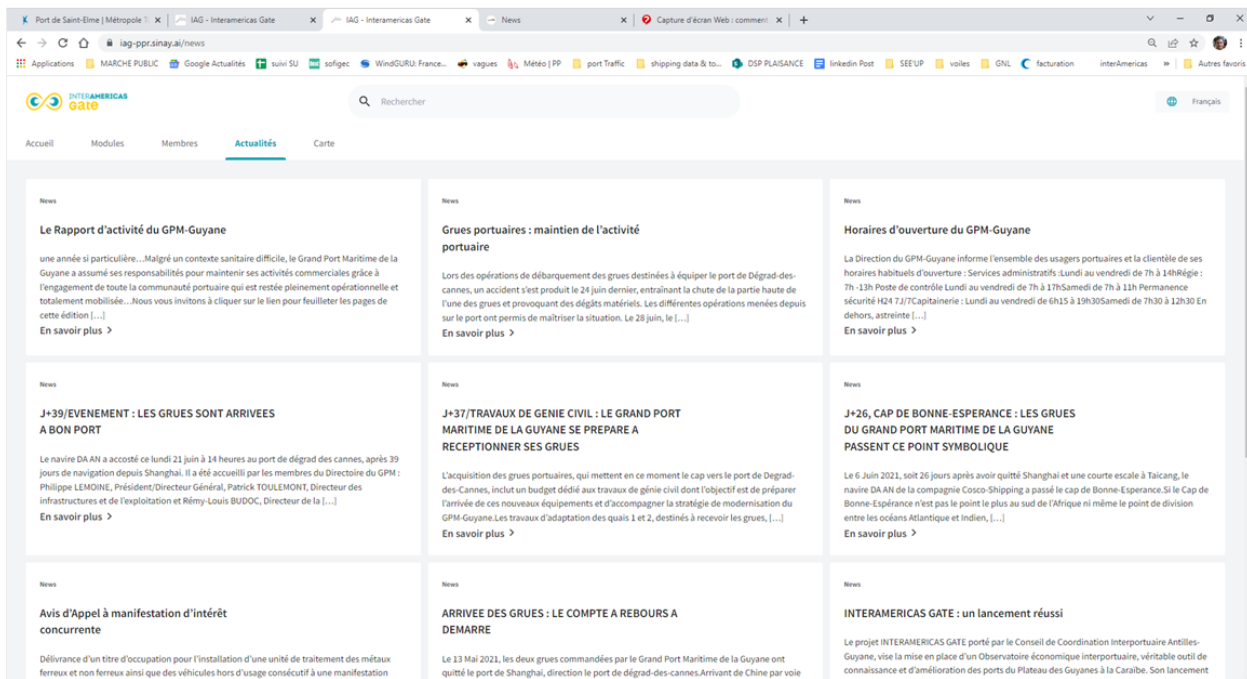
The platform

The members page presents each partner of the IAG project with:

- A map
- A text presenting the member
- Downloadable documents (maps, rates, annual reports, etc.)

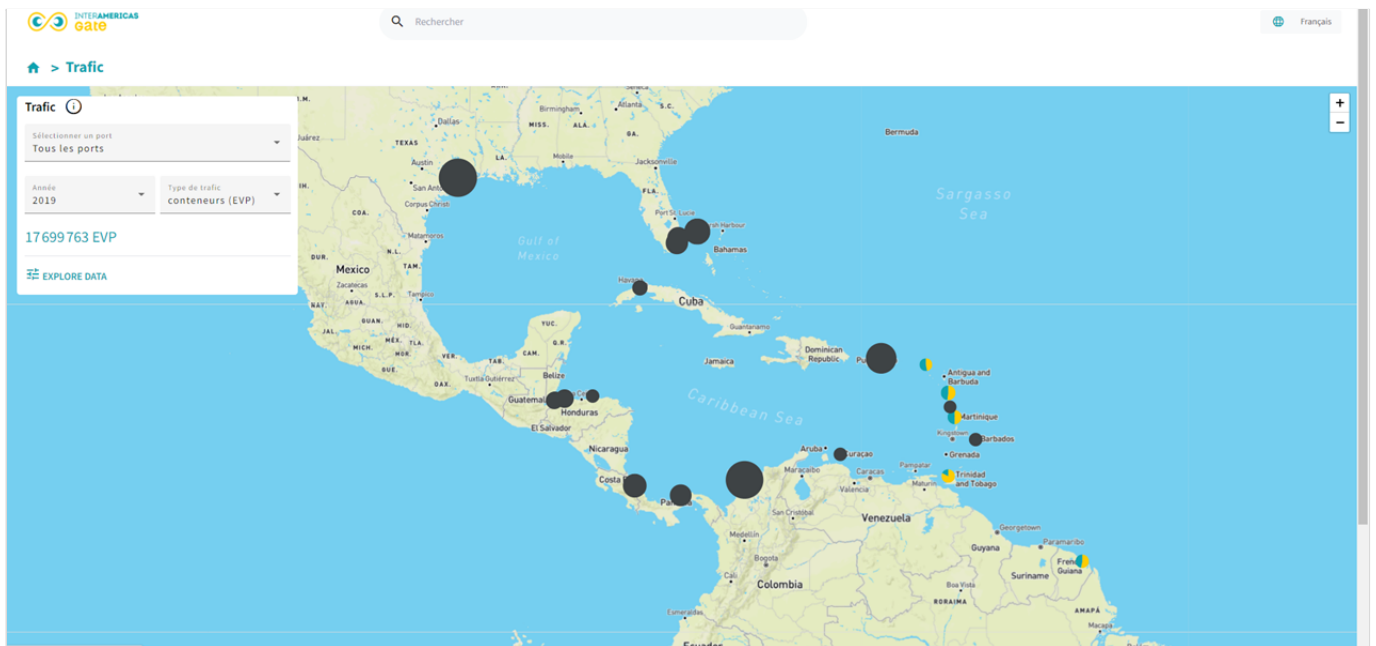


The news page lists all the members' news + other port information sites in the Caribbean



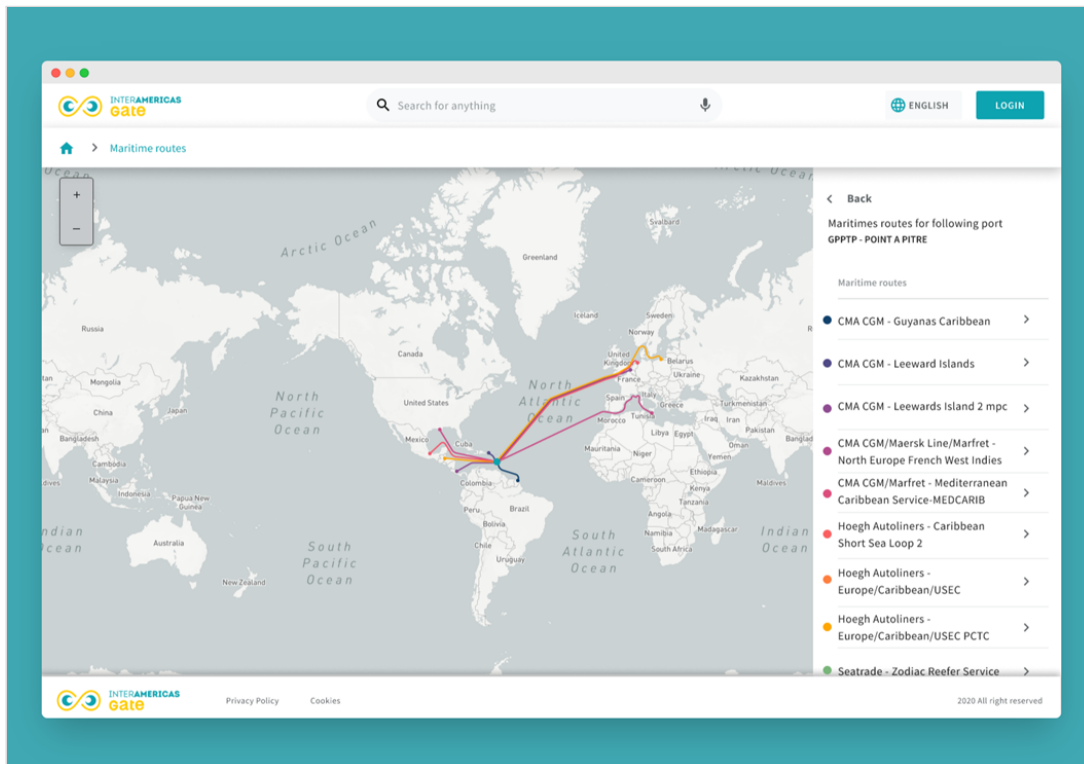
The Port Traffic module

- Visualization of Caribbean port traffic
- Visualization of traffic data with filters



The Maritime Services module

- Visualization of existing scheduled maritime routes between Caribbean ports
- Information about existing routes: by shipping company, by port, by type of ship...



Les membres d'INTERAMERICAS GATE



Grand Port Maritime de Guyane

Au carrefour des Amériques, le Grand Port Maritime de la Guyane rassemble 95% des échanges de marchandises entre la Guyane et le reste du Monde.

Le Port de Pariacabo à Kourou traite spécifiquement le fret spatial dédié à toute l'activité spatiale en Guyane et le fret d'hydrocarbures de l'ouest guyanais.

La grande majorité du trafic est traitée par le Port de Dégrad-des-Cannes à Rémire-Montjoly.

Le fret portuaire s'articule autour du transport de conteneurs, de véhicules, de vracs liquides (hydrocarbures et méthanol), vracs solides (clinker et gypse) et des marchandises non conteneurisées.

Des services de dragage, remorquage, de lamanage et de pilotage sont mis à disposition des navires par le GPM Guyane pour leur accès aux installations portuaires (4 quais commerciaux, 2 postes rouliers, 1 terminal pétrolier, 1 terminal minéralier).

Le GPM Guyane poursuit la modernisation de ces installations avec une maîtrise foncière dynamique, lui permettant de mettre en œuvre des projets structurants :

- Nouveau complexe entrée-sortie
- Poste de contrôle frontalier intégrant un PIF
- Installation de 2 grues sur rail
- Réaménagement des terre-pleins
- Aménagement d'une zone « Manutentionnaires »
- Aménagement d'une zone d'activités para portuaires, notamment dans le domaine de l'économie circulaire.
- Projet de Port sec à Saint-Georges de l'Oyapock à la frontière franco-brésilienne.

Quelques chiffres clés

- 45 ha de maîtrise foncière
- 1 750 ha de circonscription sur 5 sites stratégiques
- 1 400 emplois directs et indirects sur la plateforme portuaire de Dégrad-des-Cannes
- 80 entreprises et administrations évoluant sur la plateforme portuaire de Dégrad-des-Cannes
- 150 M€ d'investissements sur la période du Projet Stratégique 2019-2023.

Grand Port Maritime de Guyane

Zone de Dégrad des cannes

97354 Rémire- Montjoly

tél : 0594 29 96 60

<http://www.portdeguyane.fr/>

Président du Directoire : (équipe projet) Philippe Lemoine

Membre du directoire : (équipe projet) Rémy-Louis Budoc

Chargée de développement : (équipe projet) Sandy Bouchenafa

Responsable Pôle développement : (équipe projet) Vania Bonneton



Grand Port Maritime de Guadeloupe

Au croisement des grandes routes maritimes, Guadeloupe Port Caraïbes rassemble 95% des échanges de marchandises entre la Guadeloupe et le reste du monde.

La grande majorité de ce trafic est traitée par le port de Jarry/Baie-Mahault (+ de 95%). Les ports de Folle Anse et Basse-Terre traitent respectivement 2% et 1,5% du trafic de marchandises.

Le trafic portuaire s'articule autour du trafic de conteneurs, des véhicules, des vracs liquides (hydrocarbures, mélasse, etc.), des vracs solides (agrégats, céréales, clinker, sucre, etc.) et des marchandises non conteneurisées. Le GPMG traite en moyenne 1,3 M de passagers par an (archipel, international et croisière). Des services de remorquage, de lamanage et de pilotage sont à disposition des navires pour leur accès aux installations portuaires, ainsi que des moyens de soutage pour les navires.

Fort de son développement et malgré le contexte difficile, le Grand Port Maritime de la Guadeloupe a tenu à maintenir et finaliser en 2020 la construction d'un nouveau terre-plein de 2 hectares sur le Terminal de Jarry, ainsi que la mise en place des dispositifs de protection contre la houle cyclonique à la Gare Maritime de Basse-Terre. Enfin, pour l'année 2021, des investissements sont programmés à hauteur de 18,5 M€ sur des projets d'infrastructures, de modernisation et d'amélioration de la productivité.

Quelques chiffres clés

- 4 portiques
- 14 quais
- 150 salariés et 12 000 emplois directs, indirects et induits
- 18,5 M€ investis en 2021
- Domaine portuaire terrestre : 178 ha
- Domaine portuaire maritime : 5695 ha

Grand Port Maritime de Guadeloupe

Quai Ferdinand de Lesseps – BP 485 – 97165 Pointe-à-Pitre CEDEX

Tél : 05.90.68.61.70

<https://guadeloupe-portcaraibes.com/>

Président du Directoire : (équipe projet) Jean-Pierre Chalus

Directeur de la Prospective : (équipe projet) Marc Gautier

Responsable Promotion commerciale et prospective économique : (équipe projet) Olivier Pierrot

Direction de la Communication et des relations institutionnelles :

(équipe projet) Viviane François Julien - 0590 686 214 - v-francois-julien@port-guadeloupe.com



Grand Port Maritime de la Martinique

Protégé de la houle et du vent, offrant des tirants d'eau exceptionnels, le Grand Port Maritime de la Martinique est situé à seulement 8 km de l'aéroport et se prolonge d'Est en Ouest sur 2,7 km.

Le Grand Port Maritime de la Martinique constitue un Hub maritime de la région et se développe autour de trois grands axes : le Port Entrepreneur, acteur incontournable du développement économique de la Martinique, le Port Vert, avec une grande ambition de participer au développement durable du territoire et le Port Citoyen, ouvert sur la ville et sur l'ensemble de l'île et tourné vers une harmonie avec la vie citoyenne.

Ses installations lui permettent de recevoir et traiter tous les types de marchandises et les plus grands navires. Il traite à la fois le trafic :

- De marchandises en conteneurs (19 ha de terre-pleins),
- De marchandises en vrac, notamment pour l'import de véhicules,
- De passagers croisiéristes,
- D'hydrocarbures,
- De céréales
- De la réparation navale.

Quelques chiffres clés

- 8 quais affectés aux 6 activités exercées par le port
- 3 portiques, 14 chariots cavaliers
- 62 ha constituent le domaine portuaire
- En 2020 : 115 salariés et plus de 7 000 emplois générés sur le territoire
- Environ 7 millions d'euros seront investis dans le développement de projets structurants, au service du développement économique de la Martinique en 2021.

Grand Port Maritime de la Martinique

Quai de l'Hydrobase - BP 782

97244 Fort-de-France Cedex

Tél : 0596 59.00.42

<https://www.martinique.port.fr>

Président du Directoire : (équipe projet) Jean-Rémy Villageois

Secrétaire Général : (équipe projet) Emile Tanic

Directeur d'exploitation : (équipe projet) Bruno Mencé

Chef du service Domaine et Économie portuaire : (équipe projet) Jean-Michel Vion

Responsable communication : (équipe projet) Nadine Bergoz

- 0696 16.57.70 - N.BERGOZ@martinique.port.fr



Port Galisbay de Saint-Martin

Situé en zone française, le port Galisbay de Saint-Martin est un terminal polyvalent pour tous types de marchandises : import, export ou transbordement.

Le port de Saint-Martin se distingue pour ses coûts compétitifs, son stockage fiable et sécurisé.

Les deux tiers des marchandises traitées sur le port de Galisbay se font à l'importation. Le trafic s'est élevé à 217 744 tonnes en 2019.

En plus de la plate-forme portuaire et de la gare maritime, l'établissement portuaire est devenu gestionnaire en 2019 de la Marina Fort Louis située dans la baie de Marigot.

Un vaste chantier de rénovation de celle-ci a été entrepris en octobre 2019. Le coût total du chantier est de 5,5 millions d'euros, financés par la Collectivité de Saint-Martin (propriétaire du site), l'État et les fonds européens FEDER.

Port de Saint-Martin

Baie de la potence,

B.P. 3218 Galisbay

97 150 Saint Martin Cedex.

Tél : 05 90 87 59 06

<https://www.portdemarigot.com>

Directeur général : (équipe projet) Albéric Ellis

Chargé d'opérations : (équipe projet) Ramon Barry

Secrétaire de Direction : (équipe projet) Nadia Williams



The Caribbean Maritime University's Center for Digital Innovation and Advanced Manufacturing

The Digital Innovation and Advanced Manufacturing department is driving Jamaica's digital transformation to transition to the 4th industrial revolution.

It provides cutting edge technologies to help in product development, predictive analytics, artificial intelligence and robotics and finally virtual education.

This department driven by engineering philosophy and expertise has many engineering disciplines combined with years of experience in the cyber-physics field.

Some key figures

- 6,000 students across the University.
- 10 employees within the department

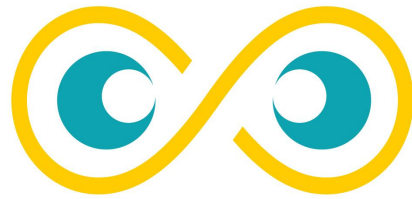
Center for Digital Innovation and Advanced Manufacturing

*Norman Manley Highway, Palisadoes Park,
Kingston, kingston P.O. Box 8081 CSO , JM*

www.cmu.edu.jm

Vice président : (équipe projet) Noel Brown

Project Manager : (équipe projet) Peter MacCarty



INTERAMERICAS
Gate

CONNECTING PORT DATA